




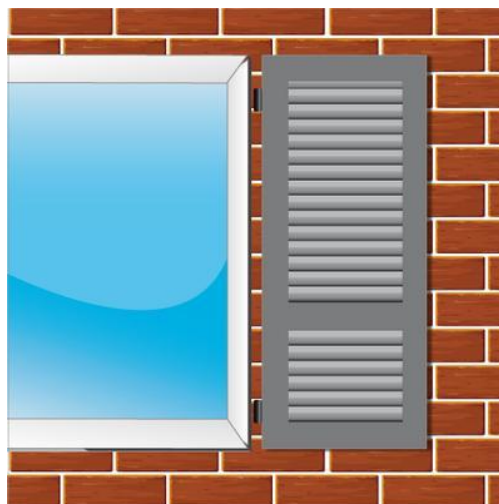
Installer des persiennes

—  Moyen  2 personnes  2 h —

Introduction

Une persienne est un volet en bois, en PVC ou en aluminium, composé de 1 ou plusieurs panneaux, venant obstruer une fenêtre ou une porte.

Installer des persiennes est à la portée de tout bricoleur un peu averti. Pour éviter des travaux conséquents de maçonnerie, choisissez un kit de fixation spécial volets.



© Finemedia

Matériel nécessaire pour installer des persiennes

**Kit de fixation spécial volet
(méthode 1)**



Environ 30 €

Perceuse à percussion



Environ 30 €

Forets de 5, 8 et 16 mm



Environ 10 €

Mètre



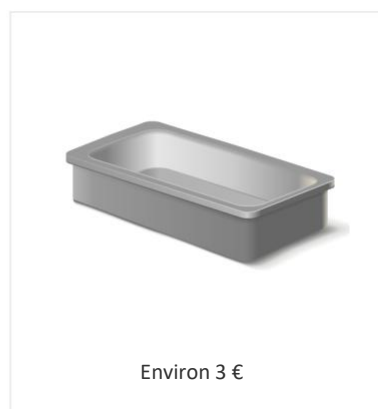
Environ 3 €

Crayon de maçon



Environ 0,50 €

Auge de maçon (méthode 2)



Environ 3 €

**Mortier prêt à l'emploi
(méthode 2)**



Environ 3 €/2,5 kg

**Couteau à enduire
(méthode 2)**



Environ 2 €

Spatule



Environ 2 €

Conseils préalables

Nous traitons ici de persiennes assemblées (les plus courantes), composées de :

- une espagnolette (système de fermeture intérieur) ;
- de pentures (barres décoratives en acier posées à l'extérieur)
- ; de gonds en nombre variable suivant la hauteur du volet ;
- d'arrêts (qui bloquent les persiennes une fois ouvertes contre le mur).

Avant l'achat de vos persiennes, prenez les mesures de votre fenêtre ou de votre porte afin d'adapter au mieux les dimensions des volets.

Si les persiennes sont anciennes et en bois, il est plus simple de procéder à leur rénovation ou à l'application de peinture ou d'une autre protection avant leur pose.

1. Vérifiez l'état de vos murs

Les murs encadrants la porte ou la fenêtre, et qui vont recevoir la fixation des persiennes doivent être suffisamment solides pour pouvoir supporter leur poids, donc ne pas présenter de trous ou de fissures importantes. La pose des persiennes risquerait de le fragiliser davantage.

Vous devez donc effectuer les réparations avant d'installer les persiennes si votre mur présente des imperfections.

Note : *si la fissure est d'ouverture très large ou de profondeur importante, vous devez faire appel à un spécialiste qui vous apportera les conseils dont vous avez besoin.*

2. Marquez l'emplacement des gonds

- Posez la persienne sur le bâti de la fenêtre en position fermée. Être à deux pour procéder à cette présentation vous facilitera la tâche.
- Marquez avec un crayon l'emplacement des gonds. Ce relevé doit se faire avec beaucoup de précision. La hauteur des gonds est imposée par l'emplacement des pentures (pièce de quincaillerie) sur le panneau. Procédez de la même façon pour la seconde persienne.



© Finemedia

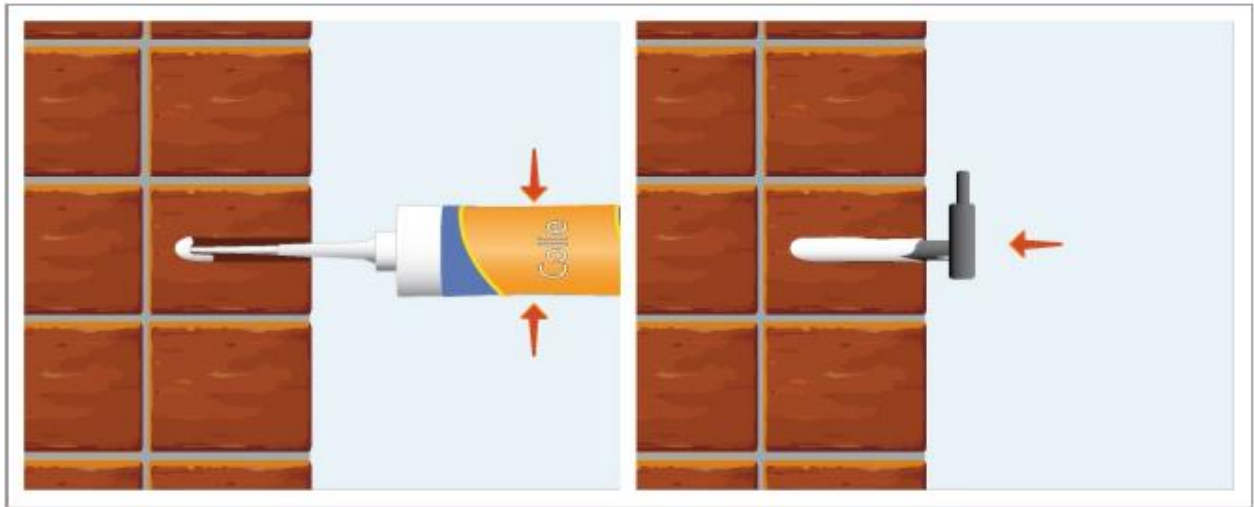
3. Percez les murs pour poser les gonds

- Montez le foret de 5 mm sur la perceuse.
- Effectuez des avant-trous aux emplacements tracés, puis augmentez progressivement le diamètre du foret, jusqu'à 16 mm de diamètre.
- Mesurez la longueur de la tige filetée du gond prévue pour rentrer dans le mur.
- Effectuez un trou de la même profondeur augmentée de 2 cm.



© Finemedia

4. Méthode 1 : Fixez la partie mâle du gond dans le mur avec un kit de fixation spécial volet



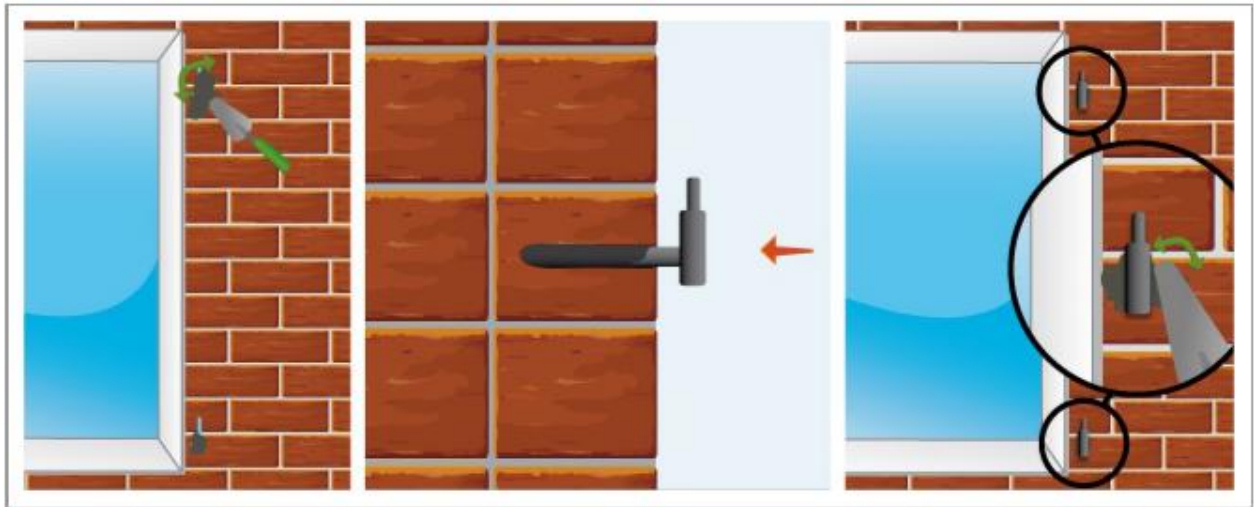
© Finemedia

Le kit de fixation spécial volet comprend une cartouche contenant un produit de scellement chimique et une canule.

- Vissez la canule sur la cartouche du composant chimique.
- Coupez le bout de la canule en vous aidant d'une paire de ciseaux.
- Introduisez la canule dans l'un des trous percés.
- Appuyez doucement sur la cartouche afin de libérer lentement le produit pour bien garnir le trou, sans le faire déborder.
- Retirez la cartouche.
- Insérez ensuite la tige du gond dans le trou, en appliquant la partie mâle du gond contre le mur.
- Laissez sécher en suivant les indications données par le fabricant.
- Procédez de la même façon pour chacun des autres gonds mâles.

Note : dans le cas d'un mur creux (brique ou parpaing), un tamis (sorte de cheville percée de trous) doit être introduit avant le produit de scellement. Elle diffuse le mortier de scellement dans les cavités du mur, et permet une fixation efficace de la tige.

4. Méthode 2 : Fixez la partie mâle du gond dans le mur de manière traditionnelle

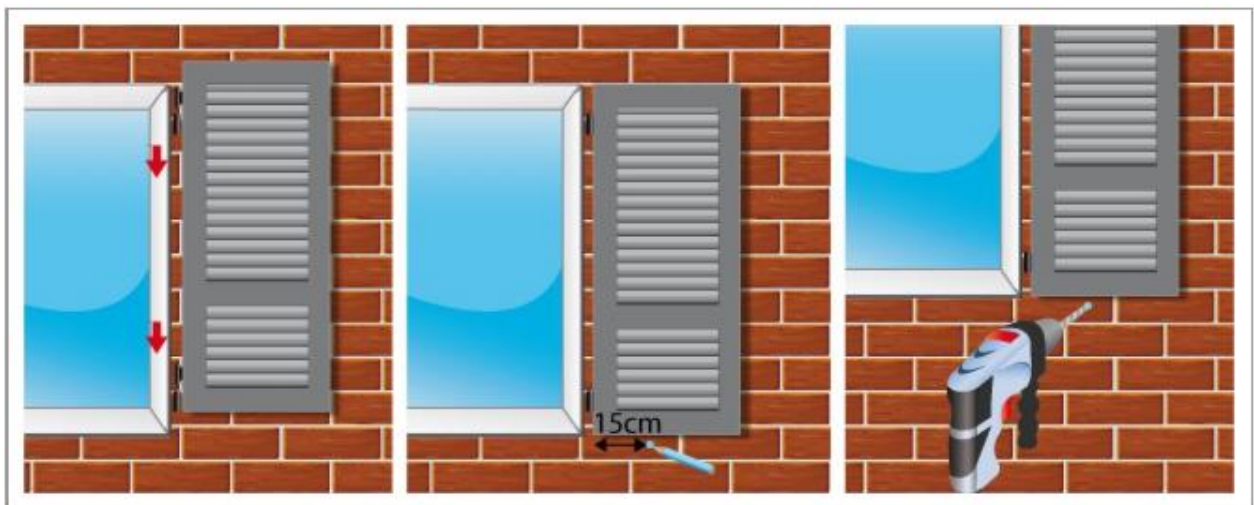


© Finemedia

La fixation traditionnelle d'un gond de persienne s'effectue par scellement au mortier.

- Évacuez la poussière du trou en soufflant dedans.
- Mélangez dans l'auge du mortier à de l'eau avec une spatule, dans les proportions indiquées par le fabricant.
- Vous devez obtenir une pâte fluide.
- Remplissez le trou de mortier en vous aidant de la spatule ou d'une petite truelle.
- Insérez ensuite le gond dans le trou, en appliquant la partie mâle du gond contre le mur.
- Lissez le mortier et laissez sécher en fonction des indications données par le fabricant.
- Effectuez la fixation des autres gonds à l'identique.

5. Percez le mur pour les arrêts de persiennes



© Finemedia

Une fois le séchage des gonds terminé, posez les persiennes en emboîtant la partie mâle des gonds dans la partie femelle et effectuez la pose des arrêts de persiennes.

- Ouvrez les persiennes entièrement.
- Tracez l'emplacement des arrêts, soit dessous pour une fenêtre (pas au-delà de 20 cm, elle serait inaccessible), soit latéralement pour une porte-fenêtre.
- Percez le mur avec un foret de diamètre adapté, c'est-à-dire légèrement supérieur à celui de la tige d'arrêt, sur une longueur supérieure de 2 cm à la longueur de cette même tige.
- Évacuez la poussière du trou en soufflant dedans.

6. Fixez les arrêts

Méthode 1 : avec le scellement chimique

Vous pouvez choisir de fixer les arrêts des persiennes à l'aide d'un scellement chimique.

Procédez alors de la même façon qu'à l'étape 4 de la méthode 1.

Méthode 2 : de manière traditionnelle

Vous pouvez choisir de fixer les arrêts des persiennes à l'aide d'un scellement au mortier.

Procédez alors de la même façon qu'à l'étape 4 de la méthode 2.

7. Effectuez les finitions

Une fois le séchage terminé, refermez les persiennes puis faites jouer l'espagnolette pour vérifier la bonne fermeture des persiennes.