

Poser un portail battant (scellement au mortier)

Moyen 2 personnes minimum requises 4h

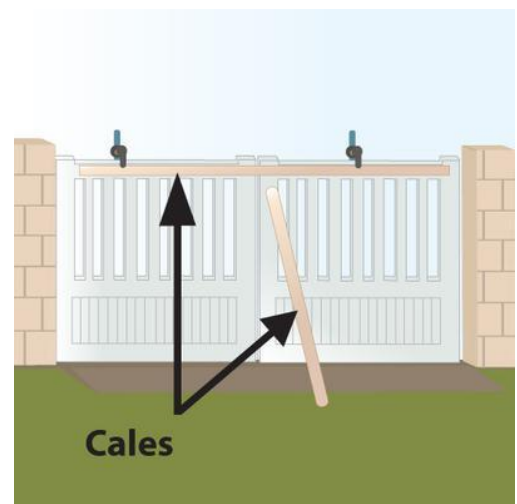
Introduction

Poser un portail battant demande une grande rigueur. En effet, votre portail battant sera extrêmement sollicité au quotidien. Vous l'ouvrirez et le fermerez près de 1000 fois par an...

Il est ainsi primordial, après avoir construit les piliers destinés à soutenir votre portail (ou, si vous disposez de murs ou de piliers existants, vous être assuré de leur résistance) de soigner la verticalité et l'écartement des battants, afin d'assurer leur bon fonctionnement.

L'autre gage de durée de votre portail étant la solidité des fixations : plus lent à la prise que le scellement chimique, le scellement classique permet de corriger plus facilement l'ajustement.

Voici le matériel et les étapes pour poser un portail battant en scellement classique au mortier.



Matériel nécessaire pour poser un portail battant

Auge



Burin



Cales biseautées en bois



Ciment prompt



Crayon de maçon



Lambourde



Massette



Mètre ruban



Niveau à bulle

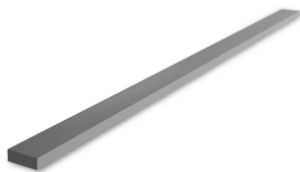


Pinceau large



6 € environ

Règle aluminium 2 m



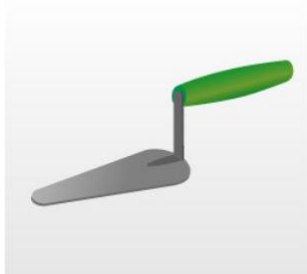
Environ 15 €

Serre-joint



À partir de 5 €

Truelle langue de chat



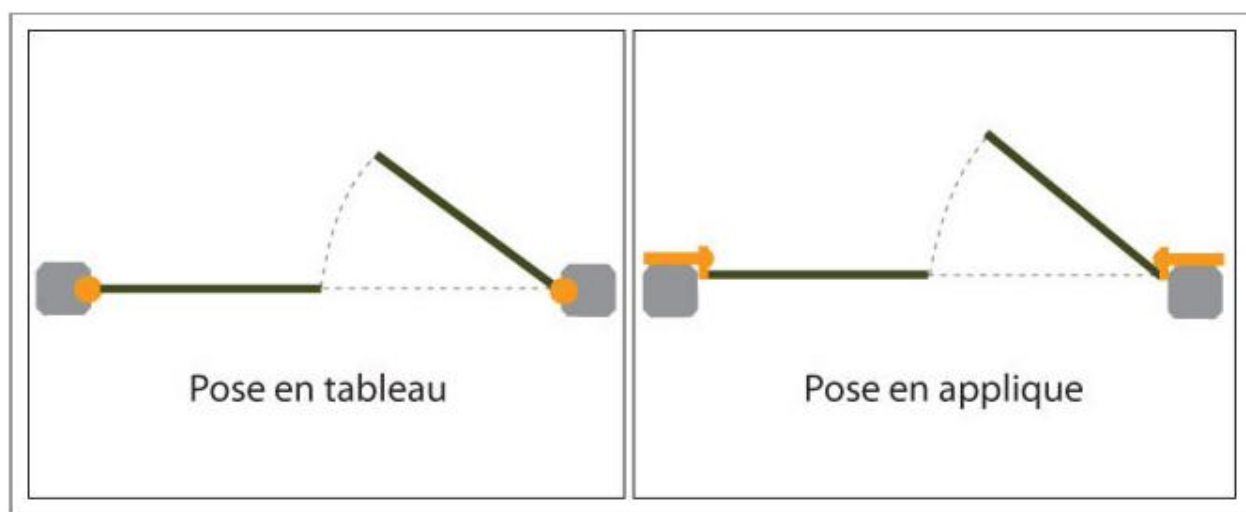
À partir de 3 €

Tuyau d'arrosage



À partir de 5 €/25 m

Types de pose de portail battant

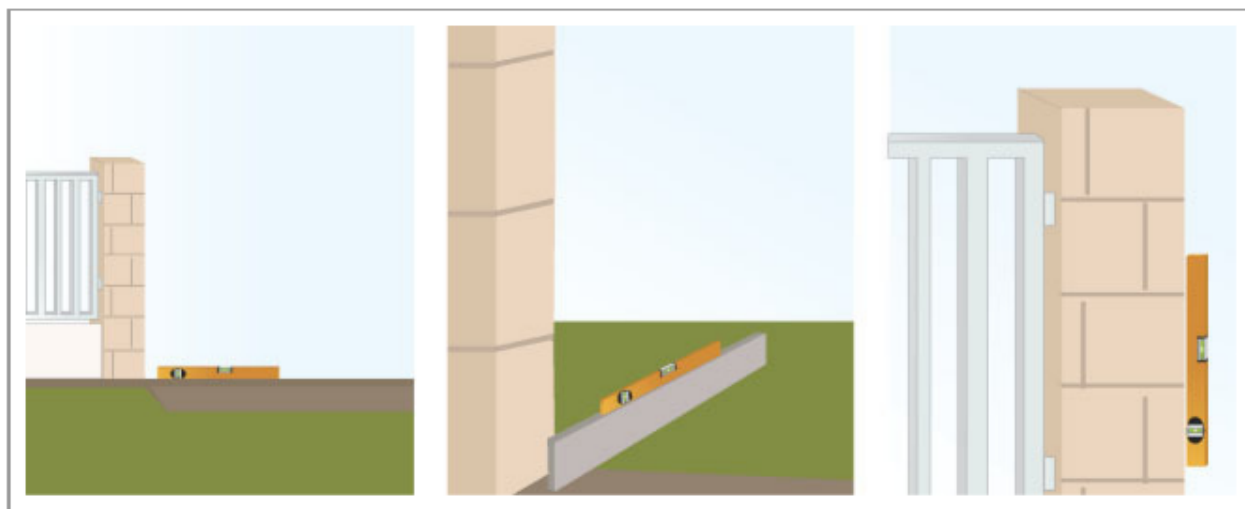


En fonction de votre modèle de portail et de la configuration de votre terrain, vous pouvez être amené à poser votre portail battant de deux façons différentes :

- La pose la plus classique est dite « en tableau » et consiste à sceller les fixations du portail au milieu de chaque pilier.
- La pose « en affleurement » ou « en applique » consiste, quant à elle, à sceller les fixations au coin intérieur des piliers.

Bien qu'offrant un rendu différent, ces deux types de pose de portail battant sont techniquement très similaires. Elles ne se distinguent que par la côte d'écartement permise entre chaque vantail et son pilier.

1. Repérez les points de fixation de votre futur portail battant

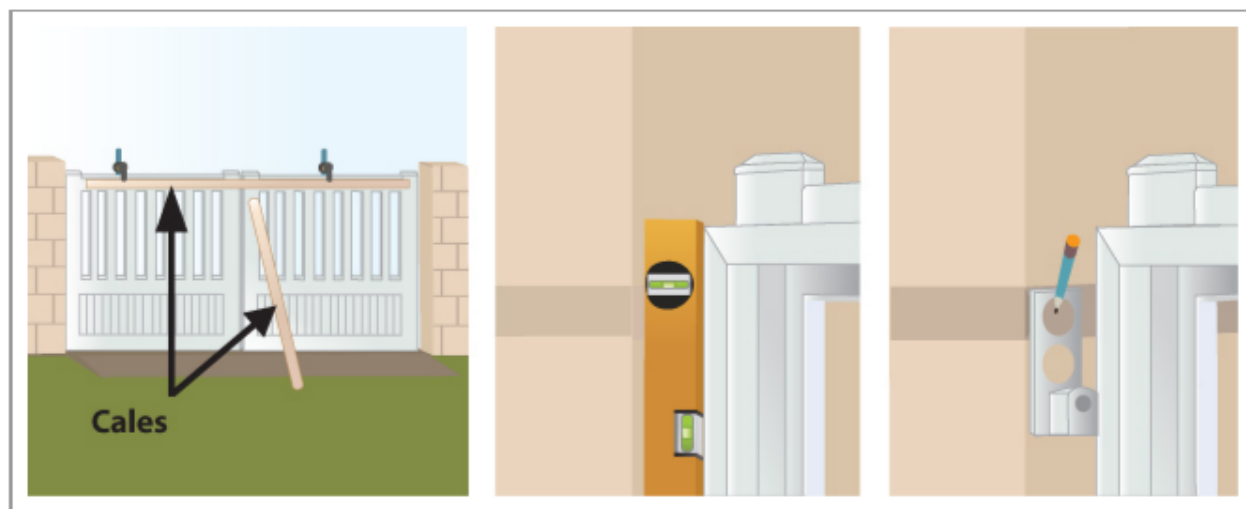


La première étape pour poser un portail battant consiste à vérifier l'ensemble des côtes et des niveaux de la structure d'accueil : seuil, piliers et terrain.

- Avec un mètre ruban, vérifiez que l'écartement entre les deux piliers est supérieur de 35 mm (valeur minimale) à 60 mm à la largeur hors tout de votre portail.
- À l'aide d'un niveau, vérifiez la verticalité de chaque pilier. Si leur écart n'est pas régulier, assurez-vous qu'il soit rattrapable grâce à la visserie afin que votre portail puisse être parfaitement horizontal.
- Vérifiez la parfaite horizontalité du seuil. S'il n'est pas horizontal, reportez son point le plus haut sur les piliers. C'est ce point qui vous servira de référence 0 au moment de prendre vos mesures.
- Utilisez ce point de référence pour vérifier l'horizontalité du terrain sur lequel s'ouvriront les vantaux. Si le terrain présente une pente ascendante, repérez le point correspondant à la longueur du vantail ouvert. Ajoutez l'équivalent de la garde au sol (distance entre la base du portail et le sol), soit 3 à 5 cm et reportez ce point au crayon sur les piliers. Il vous servira de point 0 pour prendre vos mesures.
- Reportez l'emplacement des fixations du portail sur les piliers en ayant soin de vérifier l'écartement des gonds. Dans le cas d'une fixation en tableau, reportez ces points sur une ligne séparant le pilier en deux parties égales.

Note : les piliers ou les murs de clôture doivent dépasser la hauteur du portail, prise à son point le plus haut, d'au moins 15 cm.

2. Mettez en place les deux vantaux du portail battant



La seconde étape consiste à mettre en place le portail entre ses piliers.

Avant tout, solidarisez les deux vantaux à l'aide de lambourdes ou de planches :

- Disposez les lambourdes de part et d'autre du portail, en haut et en bas, et unissez-les à l'aide de serre-joints.
- Ajustez l'écartement des vantaux grâce à des cales de 5 à 10 mm.

Une fois le dispositif bien rigide, mettez en place le portail entre les piliers :

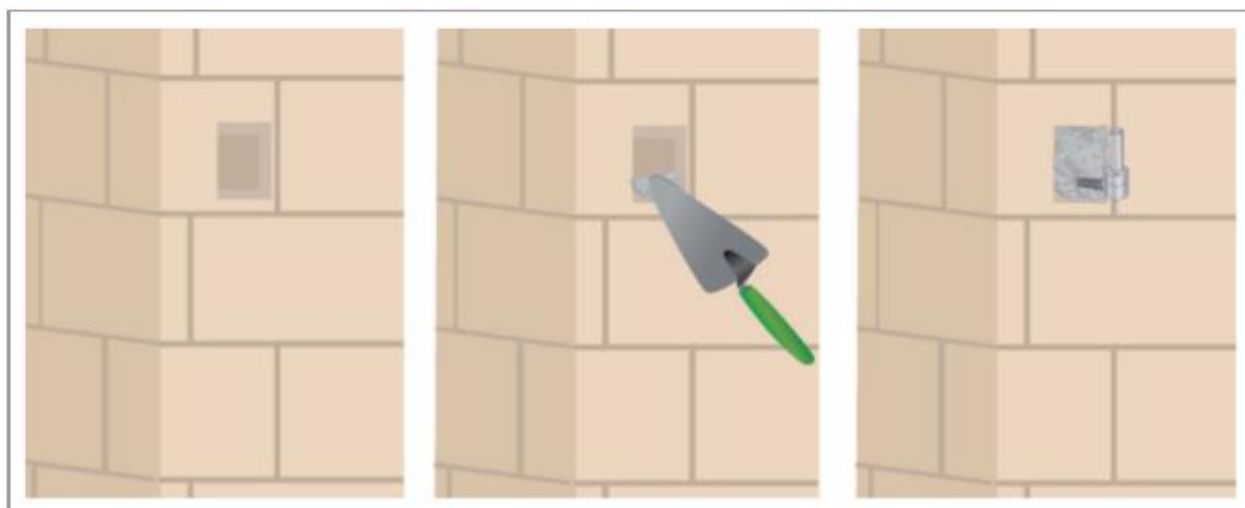
- Ajustez le portail verticalement en vous aidant d'un niveau à bulles et de cales de 15 à 25 mm à glisser entre chaque pilier et le vantail correspondant.
- Ajustez le portail horizontalement à l'aide d'une règle, d'un niveau à bulle et de cales biseautées de 3 à 5 cm.

Une fois le portail correctement mis en place, vérifiez que les points que vous avez repérés sur les piliers correspondent à ses fixations. Corrigez-les si nécessaire.

L'ensemble des mesures vérifiées, enlevez les cales latérales et réservez le portail afin de préparer votre scellement.

Attention : n'installez jamais seul un portail à battant. En effet, vu l'encombrement et la masse d'une telle structure, il est quasiment impossible pour une personne seule de mettre en place convenablement le portail en respectant à la fois les côtes et les niveaux.

3. Préparez les réservations des pattes de scellement



- Creusez dans les piliers à la massette et au burin des trous de 5 à 6 cm de côté et d'une profondeur égale à celle des pattes de scellement.
- Utilisez un pinceau pour dépoussiérer soigneusement chaque réservation.
- Calez les pattes de scellement dans les réservations avec des petits morceaux de pierre ou de brique.
- Mouillez abondamment les réservations et les pattes de scellement pour assurer une meilleure prise de votre mortier rapide.

4. Scellez les vantaux de votre portail battant

La dernière étape pour poser le portail battant est de sceller les vantaux :

- Remettez en place les vantaux solidarisisés de votre portail battant.
- Calez soigneusement comme dans l'étape 2.
- Vérifiez l'ajustement des pattes de scellement avec les pentures du portail.
- Une fois les éléments bien ajustés, préparez votre mortier de scellement.
- Remplir les réservations de mortier prompt en ayant soin d'envelopper entièrement les pattes de scellement. Tassez en utilisant une langue de chat puis lissez.
- Laissez sécher sans intervenir sur le portail 24 à 72 h durant. Reportez-vous à la notice du fabricant du ciment prompt pour connaître la durée exacte de séchage.