



# Poser des joints d'isolation aux fenêtres

■ Débutant ⌚ 15 min/fenêtre environ

## Introduction

La menuiserie d'une fenêtre ancienne doit être calfeutrée.

Poser des joints d'isolation aux fenêtres, entre le cadre ouvrant et le cadre dormant, est facile et vous permet de diminuer les pertes thermiques et d'augmenter également votre confort acoustique.

Plusieurs techniques s'offrent à vous pour refaire les joints d'isolation de vos fenêtres, en fonction de l'importance des jours existants entre le cadre et le dormant de votre fenêtre.



© Finemedia

**Attention** : laissez libre les bouches d'aération de vos fenêtres. Elles permettent de renouveler l'air de votre logement et de contribuer ainsi à son assainissement.

# Matériel pour poser des joints d'isolation aux fenêtres

**Lessive alcaline (type St Marc)**



3 € environ

**Seau**



Environ 2 €

**Éponge**



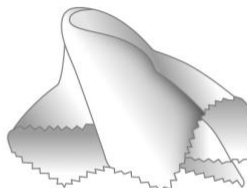
1 € environ

**Petite brosse métallique**



À partir de 2 €

**Chiffon**



**Alcool à brûler**



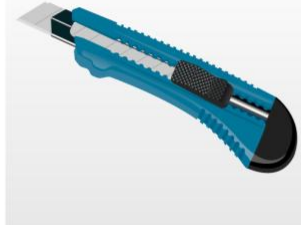
2 € environ

**Paire de ciseaux**



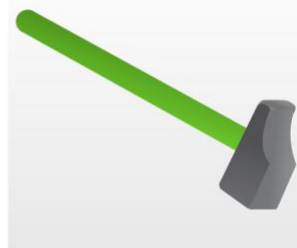
À partir de 3 €

**Cutter**



À partir de 3 €

**Marteau**



À partir de 4 €

Joint en mousse de largeur standard 9 mm



Joint en caoutchouc de largeur standard 9 mm



Pistolet + cartouche de silicone translucide



Bande de démolage



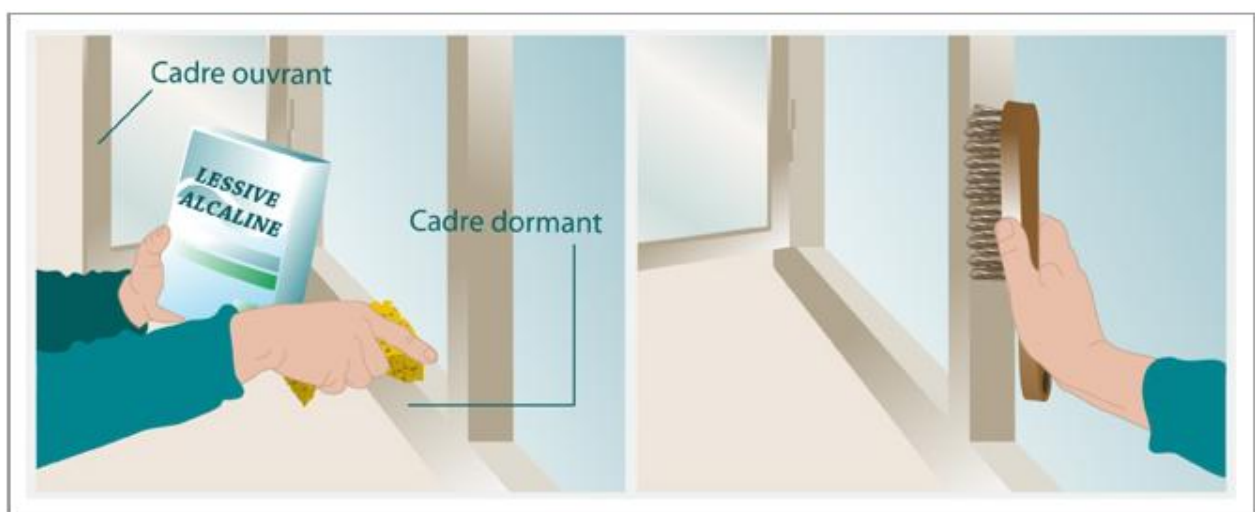
Joint plastique en V de largeur standard...



Joint métallique de largeur comprise...



## 1. Préparez votre fenêtre



© Finemedia

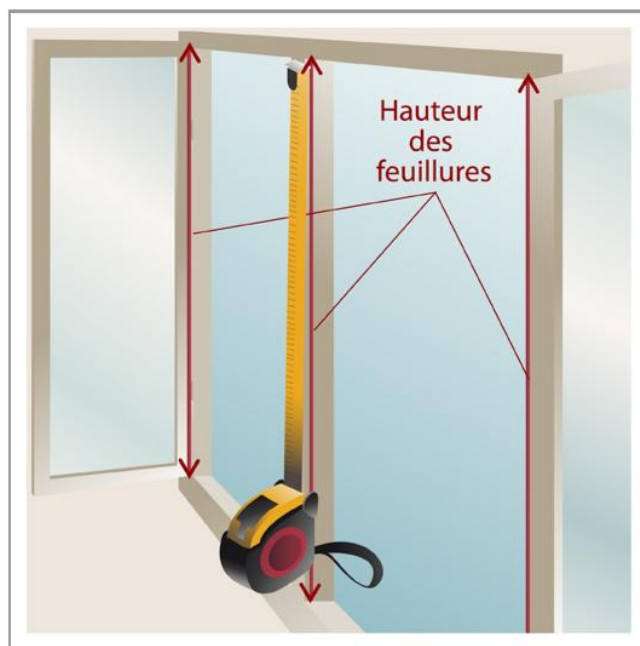
- Lessivez le cadre ouvrant et le cadre dormant de votre fenêtre ou porte à l'aide d'une éponge imbibée de lessive alcaline.
- Si nécessaire, retirez à la brosse métallique la peinture qui s'écaille ou autres saletés.

- Profitez-en pour vérifier que les rainures d'évacuation dans le cadre dormant ne sont pas bouchées. Faites de même pour les bouches d'aération de la fenêtre.
- Dégraissez plus précisément avec un chiffon et de l'alcool à brûler le cadre qui reçoit le joint isolant.
- Laissez sécher avant la pose des joints autour de votre fenêtre.

## 2. Mesurez les feuillures de la fenêtre

Les joints d'isolation étant disponibles en différentes dimensions, vous devez en choisir un qui s'adapte au mieux à votre huisserie mais également à l'importance des jours existants entre le cadre et le dormant.

- Mesurez la hauteur des feuillures de la fenêtre (la partie verticale du dormant) afin d'adapter au mieux les dimensions du joint à votre fenêtre.
- Choisissez un joint d'isolation épais, si les interstices sont irréguliers.
- À l'inverse, pour des petits jours, un joint mince suffira.



© Finemedia

## 3. Cas 1 : Posez un joint en mousse ou en caoutchouc

Le joint autocollant en mousse (polyéthylène ou polyuréthane), peu onéreux, est aussi peu résistant et demande à être changé régulièrement.

Le joint en caoutchouc est efficace, résistant mais un peu plus cher. Il se présente sous la forme d'un rouleau adhésif profilé, à dédoubler, ou à juxtaposer, suivant la largeur à couvrir.

Dans les 2 cas, la pose du joint s'effectue sur la partie verticale du cadre dormant, en haut, en bas et sur les côtés.

- Appliquez le joint isolant avec soin, en retirant la protection autocollante au fur et à mesure de votre avancement.
- Coupez le joint au cutter dans chaque angle.



- Vérifiez ensuite que la fenêtre se ferme complètement.

© Finemia

### 3. Cas 2 : Posez un joint silicone

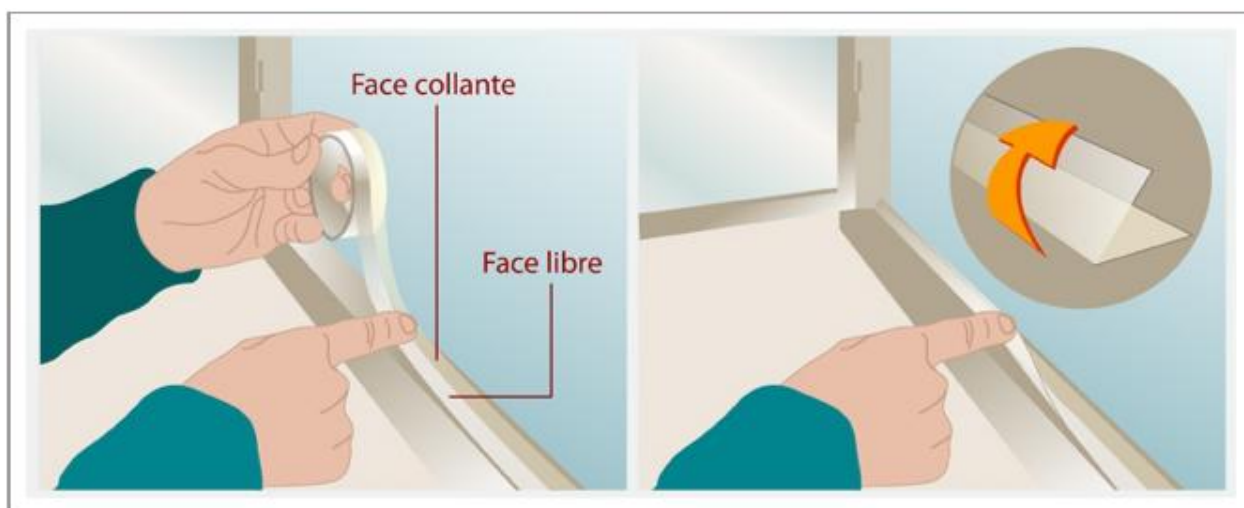


© Finemia

Le joint de silicone, un peu plus délicat de pose, permet de réaliser une étanchéité de fenêtre qui épouse parfaitement l'espace entre le cadre et le dormant.

- Appliquez à l'aide du pistolet et sur les 4 bords de la fenêtre un cordon de mastic silicone en comblant généreusement les espaces vides.
- Positionnez par-dessus la bande de démoulage, découpez-la dans les angles au cutter.
- Fermez la fenêtre.
- Retirez la bande de démoulage 24 h après : le joint doit se détacher facilement, sinon patientez encore.
- Ébavurez si nécessaire à l'aide du cutter.

### 3. Cas 3 : Posez un joint plastique en V



© Finemia

Le joint plastique en V est vendu en rouleau, le profil est plié pour lui donner sa forme en V. Il est constitué d'une partie fixe collée et d'une partie mobile relevable, venant obstruer le jeu entre le dormant et l'ouvrant de la fenêtre.

Ce type de joint, conçu pour des jours réguliers, possède une très bonne tenue dans le temps.

- Appliquez la face collante contre le dormant, l'autre partie restant libre.
- Positionnez la partie ouverte du joint vers l'extérieur, donc la pointe du V vers la fenêtre.
- Repliez la partie libre du joint au fur et à mesure du collage.

### 3. Cas 4 : Posez un joint métallique



© Finemedia

Le joint isolant métallique en V, vendu en rouleau, est une lame flexible qui agit comme un ressort.

Il est constitué d'une partie fixe clouée et d'une partie mobile relevable, venant obstruer le jeu entre le dormant et l'ouvrant de la fenêtre.

Ce type de joint isolant, très résistant, possède une pression ressort qui lui assure une très bonne efficacité.

- Coupez au préalable et aux dimensions du cadre les morceaux de joint à l'aide d'une paire de ciseaux de bricolage.
- Clouez la partie fixe du joint métallique dans la feuillure, avec les pointes à tête plate fournies avec le joint, en dirigeant la partie relevable vers l'extérieur de la fenêtre.
- Vous pouvez également clouer la partie fixe du joint en V sur le battant de la fenêtre, la partie relevable sera orientée alors vers l'intérieur.
- Relevez ensuite la partie mobile du joint métallique avec une cuillère, afin de régler l'angle d'ouverture.
- Vérifiez-le régulièrement, avec le temps le joint métallique se referme, il suffit alors de le relever.

**Attention** : ce type de joint est difficile à trouver dans le commerce