



# Poser un film de sécurité sur une fenêtre

■ Débutant  1 h

## Introduction

Le film de sécurité sur une fenêtre permet au vitrage de résister aux chocs et d'éviter les éclats de verre. Il en existe de différents types : résistant au feu, retard d'effraction, protection aux explosifs. Vous trouverez un large choix dans de nombreux magasins spécialisés.

### [Le film pour vitrage](#)

Son installation doit être précise et soignée, car une fois posé il est difficile de modifier d'éventuelles imperfections.

Voici le matériel et les étapes nécessaires pour poser un film de sécurité sur une fenêtre.

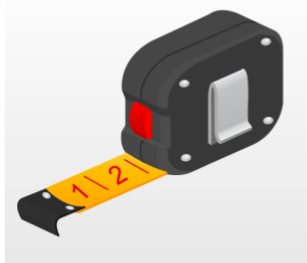


© Finemedia

**Bon à savoir :** pour tous les films de sécurité, le principe de pose est identique.

# Matériel nécessaire pour poser un film de sécurité sur une fenêtre

**Mètre ruban**



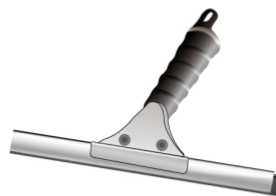
4 €

**Pulvérisateur**



À partir de 2 €

**Raclette à vitre**



2 € environ

**Produit vaisselle**



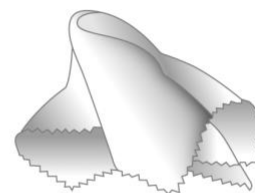
2 € environ

**Papier essuie-tout**



1 € environ

**Chiffon non pelucheux**



**Règle**



2 € environ

**Cutter**



À partir de 3 €

**Grattoir en plastique**



1 € environ

## 1. Prenez les mesures

Il est nécessaire de mesurer exactement la taille de la fenêtre sur laquelle sera posé le film. Les dimensions de la fenêtre en hauteur et en longueur sont nécessaires pour choisir les dimensions du film. À l'aide du mètre à ruban :

- Prenez soigneusement la mesure de la hauteur de la vitre en centimètre.
- Prenez la mesure de la largeur de la vitre en centimètre.



© Finemedia

## 2. Préparez et nettoyez les vitres



© Finemedia

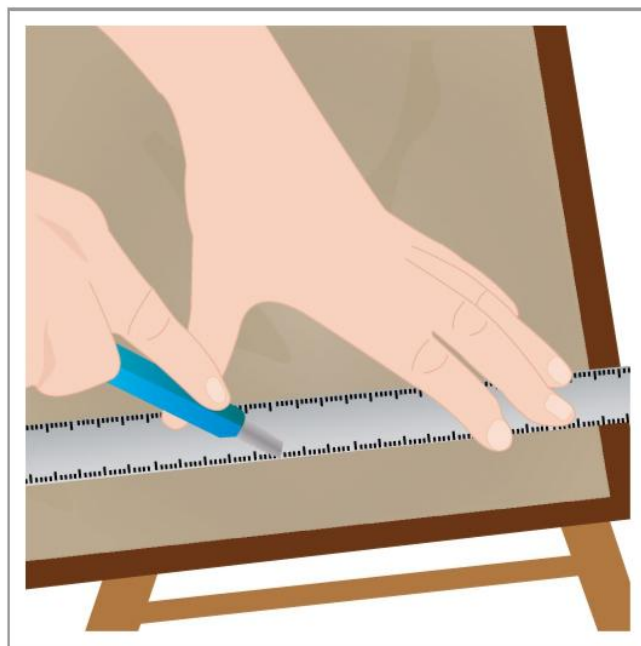
La bonne préparation du vitrage vous permet d'assurer une pose de qualité :

- Aspergez la vitre d'eau savonneuse à l'aide d'un pulvérisateur.
- Nettoyez soigneusement la vitre avec une raclette spéciale vitre.
- Une fois votre fenêtre bien nettoyée, essuyez l'ensemble du vitrage, encadrement compris avec le papier essuie-tout ou un chiffon non pelucheux. L'ensemble doit être totalement sec.

### 3. Découpez le film

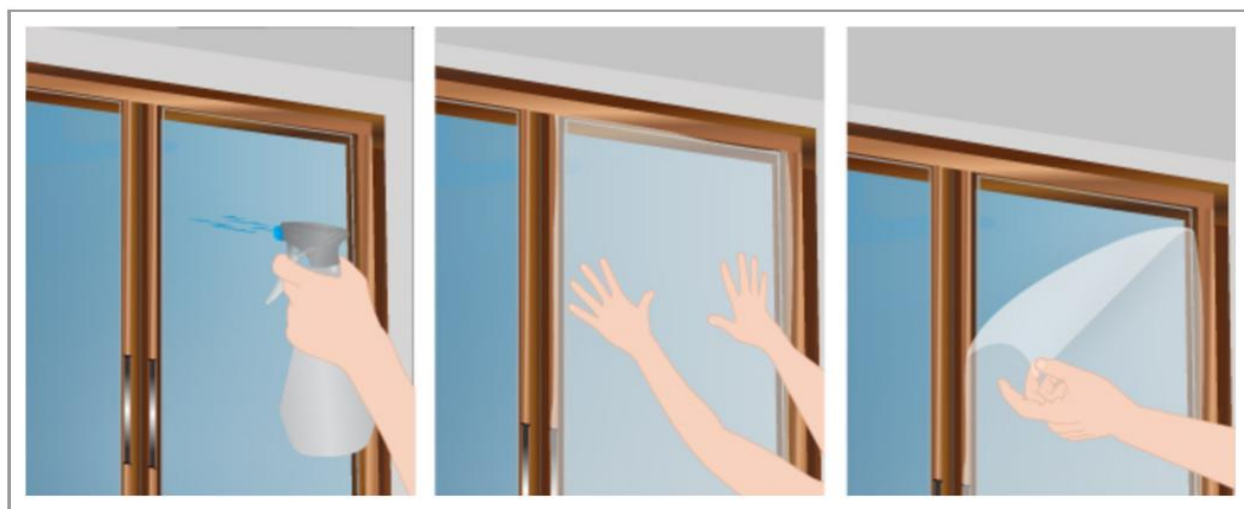
Commencez par découper le film. La découpe du film doit être précise et adaptée à la taille du vitrage :

- Reportez les mesures prises à l'étape 1 sur le film de sécurité, auxquelles vous aurez rajouté 3 cm.
- Découpez le film à l'aide d'un cutter et d'une règle.



© Finemedia

### 4. Posez le film à l'envers sur la vitre



© Finemedia

- Pulvérisez de l'eau savonneuse sur la vitre. N'hésitez pas à être généreux, l'eau savonneuse aide à maintenir le film en place avant sa pose.
- Plaquez le film à l'envers sur la vitre mouillée : face adhésive vers vous.
- Décollez la pellicule de protection de la face adhésive.
- Au fur et à mesure, pulvérisez de l'eau savonneuse sur la face adhésive mise à nue.

## 5. Posez le film de façon définitive

- Retournez et appliquez le film côté adhésif sur le vitrage.
- Prenez le temps de bien le positionner en le faisant glisser sur la vitre humide : le film doit être centré afin que les bords dépassent légèrement de la vitre.
- Pulvérisez de l'eau savonneuse sur le film ainsi positionné : cela facilitera le marouflage à la raclette.
- Avec la raclette ou un grattoir en plastique, maroufflez le film de sécurité du centre vers l'extérieur en commençant par le haut, afin de chasser l'eau savonneuse et les bulles d'air. Maintenez le film de l'autre main pour éviter qu'il ne se déplace au passage du grattoir. Maroufflez jusqu'à disparition complète des bulles d'air.

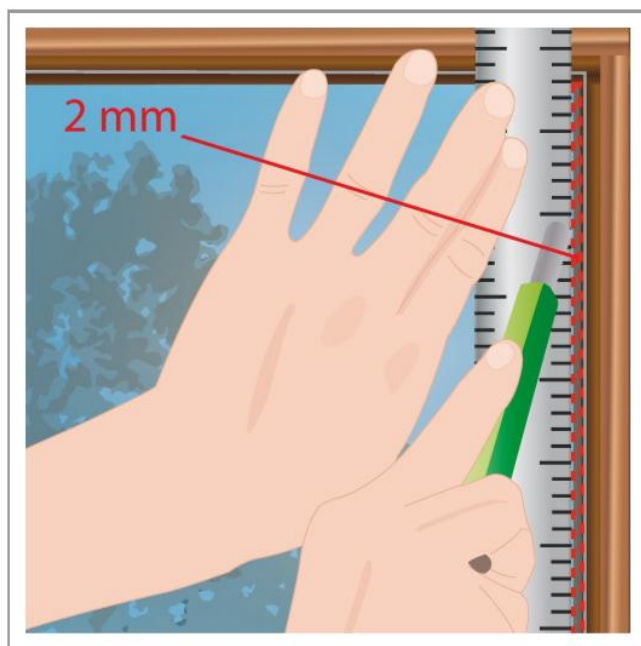


© Finemedia

## 6. Découpez le film aux bonnes dimensions

- Découpez le film à l'aide de la règle et du cutter, en laissant une marge de 2 mm entre la vitre et l'encadrement.
- Si vous détectez encore des bulles d'air, maroufflez une dernière fois : une fois sec il sera impossible de les enlever !
- Essuyez l'eau savonneuse restante avec du papier essuie-tout ou un chiffon non pelucheux.

Votre film de sécurité est posé !



© Finemedia