



# Comment poser une fenêtre en applique

 Moyen  1 personne suffit  2 h

## Introduction

Lorsqu'un mur est destiné à recevoir une isolation sur sa face intérieure, en neuf ou en rénovation, il est possible de poser une fenêtre en applique par l'intérieur : le dormant (châssis fixe) repose sur l'appui de la fenêtre, et est fixé à l'aide de pattes métalliques sur le pourtour de la baie (ouverture) contre le mur intérieur.

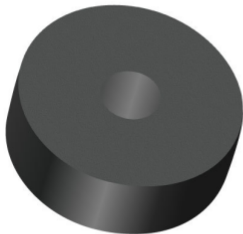
La pose en applique par l'intérieur a l'avantage d'offrir une isolation efficace et de maximiser la surface de vitrage.

**Bon à savoir** : cette technique se différencie de la pose en feuillure (avec une réservation dans la maçonnerie) et de la pose en tunnel (fenêtre insérée entre les tableaux de l'ouverture).

Suivez ce pas à pas pour poser une fenêtre en applique par l'intérieur.

# Matériel nécessaire pour poser une fenêtre en applique intérieure

**Joint d'étanchéité**



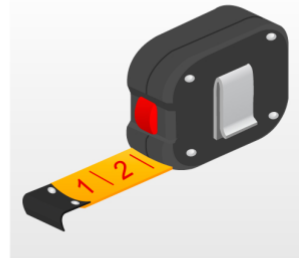
À partir de 2 €

**Mastic**



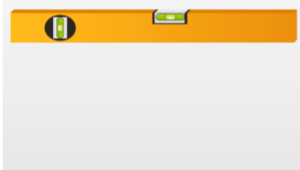
5 €

**Mètre ruban**



À partir de 4 €

**Niveau à bulle**



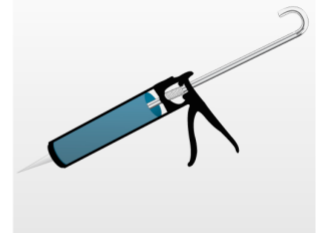
À partir de 4 €

**Perceuse**



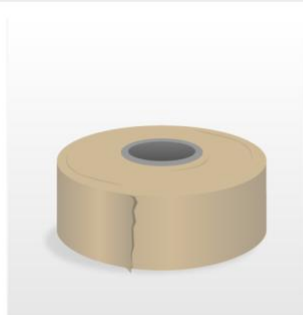
À partir de 30 €

**Pistolet à mastic**



À partir de 6 €

**Ruban de masquage**



1 € le rouleau

**Serre-joint**



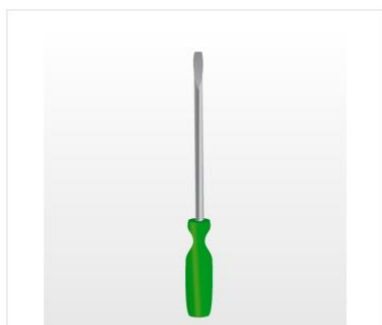
À partir de 5 €

**Tournevis cruciforme**



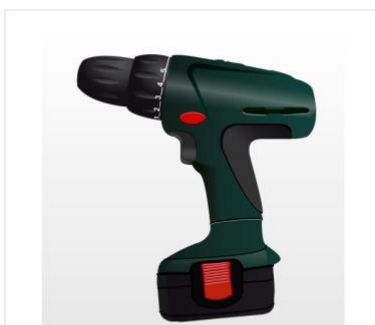
À partir de 3 €

## Tournevis plat



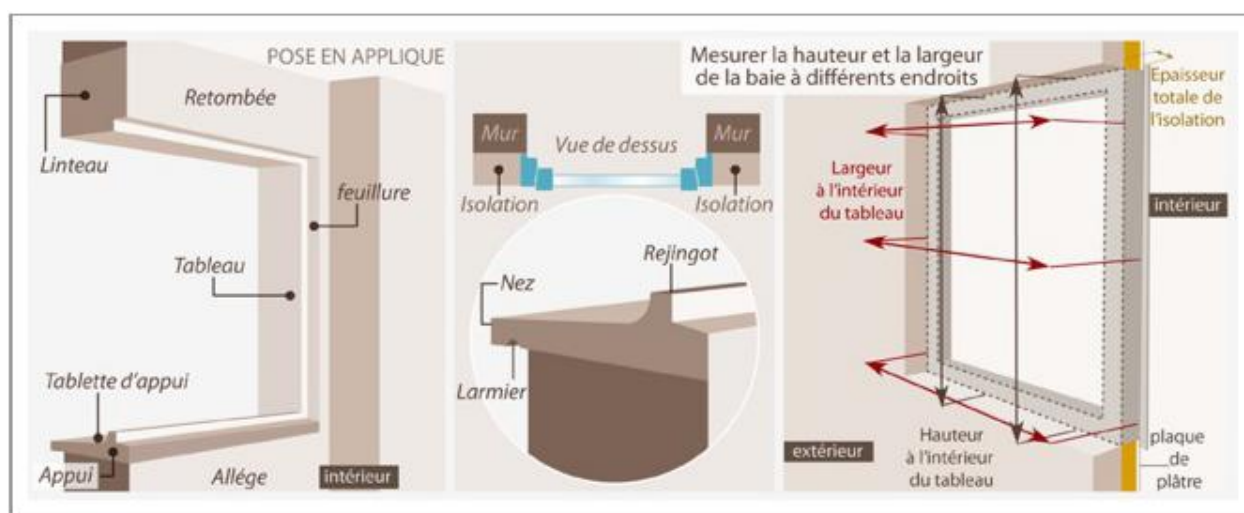
À partir de 1 €

## Visseuse



À partir de 30 €

# 1. Vérifiez la maçonnerie



Avant de commencer le chantier, il faut s'assurer de la conformité de la maçonnerie.

## Vérifiez le rejingt

La pose en applique nécessite auparavant la mise en place d'un appui de baie spécifique. Généralement préfabriqué, cet élément de maçonnerie présente une légère pente vers l'extérieur et comporte une partie arrière relevée (rejingt) qui débord vers l'intérieur. Le rejingt sert de soutien à la traverse basse du dormant.

## Contrôlez planéité, aplomb et niveau

- Le pourtour de la baie dans l'épaisseur du mur (voussure et tableaux) doit avoir reçu un enduit qui rend les surfaces aussi planes que possible.

- Ce dressage s'étend aussi au plan de pose, c'est-à-dire sur le côté intérieur du mur, sur une zone de 10 cm de large autour la baie.
- Vérifiez la planéité des surfaces à l'aide d'un niveau à bulle.

**Bon à savoir** : les défauts de planéité ne doivent pas dépasser 10 mm sur toute la hauteur et toute la largeur de la baie.

- Vérifiez également l'aplomb du mur et des tableaux et l'horizontalité de l'appui et du linteau.

**Bon à savoir** : les défauts d'aplomb doivent restés inférieurs à 10 mm sur toute la hauteur de la baie. Il en est de même pour les défauts de niveau du linteau et de l'appui de baie.

### Relevez les cotes

- Mesurez la hauteur et la largeur de la baie à différents endroits.
- Assurez-vous que ces dimensions correspondent à celles de la fenêtre.

**Bon à savoir** : si les cotes de la maçonnerie ne conviennent pas aux dimensions standards des menuiseries, il faut envisager une fabrication sur mesure.

## 2. Vissez les équerres sur le dormant de la fenêtre en applique

- Retirez le ou les ouvrants de la fenêtre pour faciliter la manipulation du dormant.
- Déterminez l'emplacement des équerres de fixation sur le dormant. Les premières équerres doivent être situées en haut des montants, à 25 cm au maximum de l'angle. L'écart entre 2 équerres ne doit pas dépasser 80 cm.

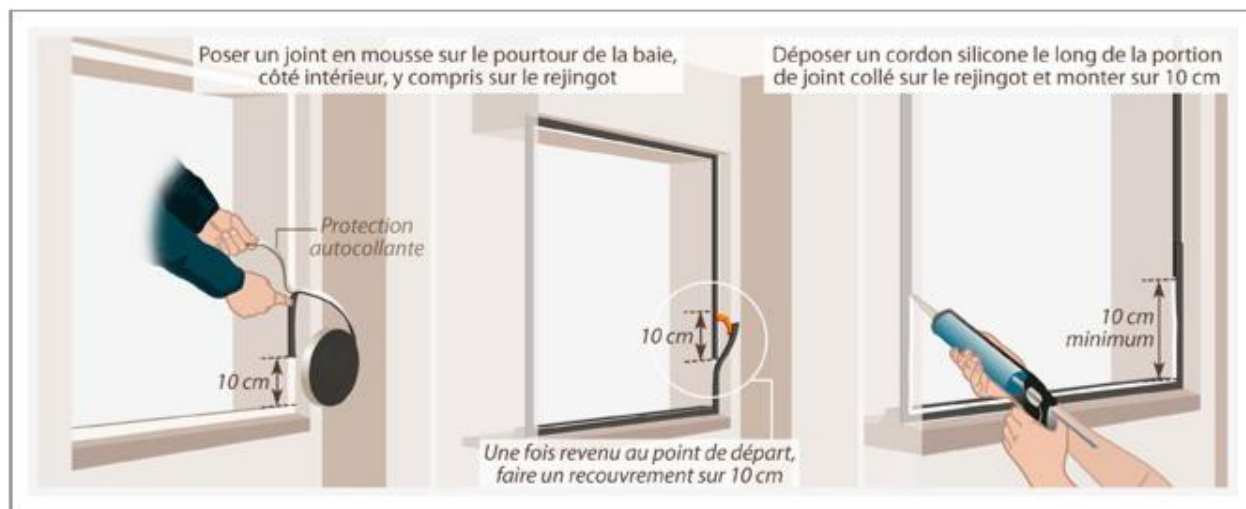


**Bon à savoir** : sur les montants, les fixations sont placées à proximité des paumelles.

- Vissez les équerres de fixation sur les montants et sur la traverse haute.

**Attention** : les vis ne doivent pas traverser le dormant, vérifiez que leur longueur est adaptée.

### 3. Calfeutrez le pourtour intérieur de la baie



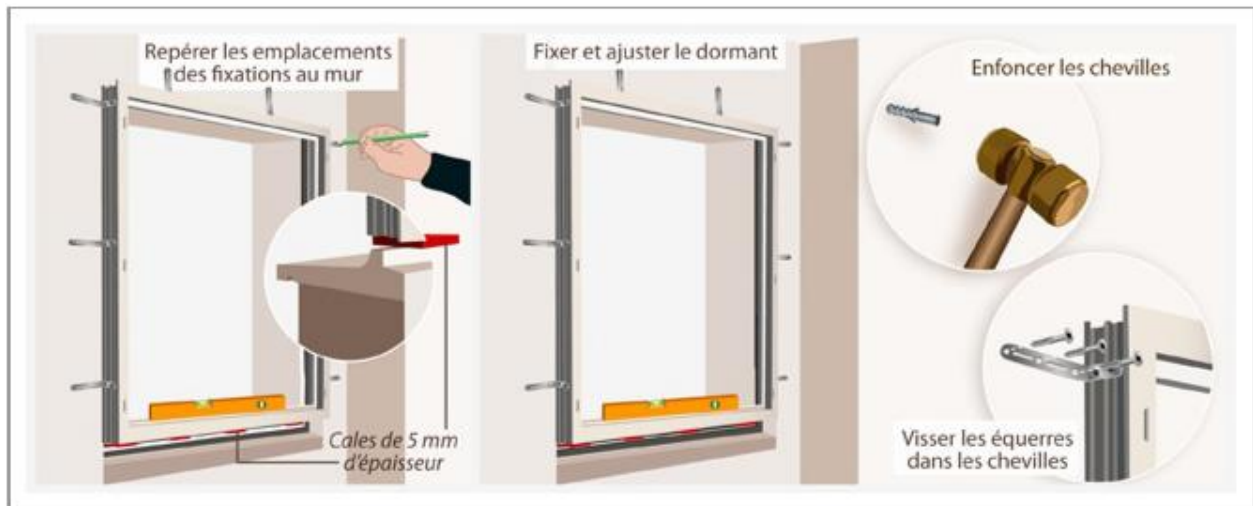
Il est nécessaire de poser un joint en mousse sur tout le pourtour de la baie, côté intérieur, y compris sur le rejingot, puis de le compléter avec du mastic en partie basse.

- Démarrez la pose du joint en mousse au moins 10 cm au-dessus du rejingot.
- Prévoyez suffisamment de longueur de joint pour pouvoir le poser en continu. Pliez le joint pour suivre les angles autour de la baie et du rejingot, sans faire de découpe.

**Bon à savoir** : si le joint est interrompu, faites la liaison au moins 10 cm au-dessus du rejingot, avec un recouvrement des 2 brins sur 10 cm.

- Une fois revenu au point de départ, faites un recouvrement : poursuivez la pose sur une longueur de 10 cm à côté du joint déjà posé.
- Déposez ensuite un cordon de mastic silicone,  $\varnothing$  8 à 10 mm, le long de la portion de joint collé sur le rejingot et montez sur 10 cm au moins de chaque côté.

## 4. Fixez le dormant de la fenêtre en applique



### Repérez les emplacements des fixations au mur

- Disposez des cales de 5 mm d'épaisseur sur le bord intérieur du rejingot.
- Présentez le dormant devant l'ouverture en le posant sur les cales, et bridez la traverse haute à l'aide d'un ou deux serre-joints.
- Contrôlez l'horizontalité en posant le niveau à bulle sur la traverse basse. Modifiez le calage si nécessaire.
- Reportez les emplacements des équerres de fixation sur le mur.

**Bon à savoir** : tracez de préférence le repère juste au centre du trou, ce qui permettra ensuite d'ajuster plus facilement la position du dormant.

- Éloignez ensuite le dormant le temps de percer et de cheviller le mur.

### Fixez et ajustez le dormant

- Présentez à nouveau le dormant et vissez les équerres dans les chevilles.
- Ne bloquez pas tout de suite les vis : contrôlez à nouveau l'horizontalité du dormant avec le niveau à bulle et vérifiez l'équerrage du dormant.

**Bon à savoir** : pour vérifier l'équerrage du dormant, mesurez ses 2 diagonales. Celles-ci doivent être de même longueur.

- En cas d'écart supérieur à 2 mm/m, serrez les vis des équerres inférieures et poussez le haut d'un des montants vers le centre pour corriger le défaut. Mesurez à nouveau les diagonales avant de bloquer les vis.
- Contrôlez l'aplomb des montants. Si un écart supérieur à 2 mm/m est relevé, compensez-le en glissant une ou plusieurs cales sous les équerres correspondantes.

## 5. Posez les vantaux et terminez la pose de la fenêtre en applique



### Réglez les vantaux

- Installez le ou les vantaux sur le dormant.
- Vérifiez le jeu et l'alignement des vantaux, et la facilité d'ouverture et de fermeture.
- En cas de défaut, jouez sur les réglages des ferrages.

**Bon à savoir :** sur les menuiseries actuelles, les ferrages permettent en principe un réglage tridimensionnel. On peut monter ou descendre les vantaux, les décaler vers l'avant ou l'arrière, vers la gauche ou la droite. Au niveau de la poignée, un réglage en compression du vantail est également possible.

### Faites le joint d'étanchéité extérieur

- Par précaution, protégez les faces externes des montants et de la traverse haute du dormant, au ras de la maçonnerie, avec du ruban de masquage.
- Installez la cartouche de mastic dans le pistolet-seringue.
- Coupez l'extrémité de la buse afin qu'elle produise un cordon au diamètre de l'intervalle à combler.

**Bon à savoir :** si l'écart entre dormant et maçonnerie dépasse les 8 à 10 mm, comblez-le auparavant avec un fond de joint (profil rond en mousse vendu au mètre).

- Positionnez la buse dans un angle et déposez le cordon sur tout le pourtour.
- Lissez ensuite le mastic avec un doigt trempé dans l'eau savonneuse.
- Retirez le ruban de masquage le cas échéant.